



Redakteur: Gösta vd Linden (1402 GLi) Rotterdam

Allereerst onze hartelijke gelukwensen aan de BDXC, die op 3 november j.l. haar 40 jarige bestaan vierde. Het was voor mij best moeilijk om voor het Jubelnummer een stukje te schrijven. Ik heb besloten om het interessantste nieuws te publiceren uit de eerste BDXC Bulletins; overigens.....toen heette het blad nog Benelux DX Club.... Deze oude bladen heb ik uit een stoffig archief opgevestigd. Het TV- en FM-nieuws plus loggings werden toen nog gepubliceerd in de rubriek VHF COCKTAIL. Deze rubriek werd samengesteld door GP, G. Peet, tot en met het november 1965 nummer, waarna GB, Gerard Boerema, zijn taak over nam.

Wat een tijden, alle ontvangsten in zwart wit (405,625,819 lijnen), nieuwe zenders in Band 1 erbij, de uitbouw van diverse UHF-zendernetten in Europa, diverse kleurentesten enz., enz.

In die tijd, vóór de komst van de door velen geprezen, en gelukkig door zeer weinigen verguisde BDXC Band 1 log.per. antenne, ontving men al zenders uit geheel Europa. Verder was dit een hele gemoedelijke en gezellige tijd, zónder het eeuwigdurende gezeur over off sets en de beste VHF en/of UHF antenne, dat in de loop van de 80er jaren de kop opstak!!!!

Welnu, we starten nu met het nieuws uit de oude doos. (alléén TV-info). Ik zie wel, hoe ver ik kom, want er is heel wat te vermelden en mijn drie pagina's zijn zo gevuld, hi!

Vol. 1 Ed. 4, maart 1962

Met ingang van 1 maart zal Hoogezand 1 niet meer uitzenden op 91,8 MHz. maar op 97,6 MHz. Hiermede hoopt de PTT een eind te maken aan de storingen op het tv-scherm in Hoogezand en omgeving.....

Vol. 1 Ed. 7, juni 1962

Sinds enige weken treedt weer af en toe op onregelmatige tijden de zogenaamde Sporadische E-laag op, die frequenties boven de 30 MHz. kan reflecteren. Op die wijze is het vooral in de zomermaanden vrij dikwijls mogelijk om TV-stations in Band 1 te ontvangen op ca. 800...2000 km. afstand. Draai daarom de komende maanden eens wat meer aan uw kanalenkiezer! En vergeet dan niet de versterking (contrast-regelaar) open te draaien, hi!

Bijzonder raadselachtig was op 20 mei 's middags de ontvangst van Radio Moskou in het Engels en een Aziatische taal op een TV-kanaal in Band 1. Het is bekend, dat de 30 of meer Russische FM-zenders werken in Band 1, vermoedelijk tussen 66 en 77 MHz., maar dat deze de internationale uitzendingen overnemen klinkt zo onwaarschijnlijk.....

Vol. 1 Ed. 12, november 1962

De zender Wesel, kanaal 35 (oude indeling 28), komt vermoedelijk in het plaatsje Hühne, ca. 10 km ten oosten van Wesel. De ingebruikname van het tweede Duitse TV-programma is niet te verwachten vóór de lente van 1964! Binnenkort zullen alle zenders voor het 2e programma om het uur een elektronisch opgewekt testbeeld uitzenden, én een dia met de zenderaanduiding. Echter nog niet alle zenders zijn reeds voorzien van een diaprojector.

Vol. 2 Ed. 14, januari 1963

Deze maand was er veel sprake van kleuren-TV. Kranten schreven over Westduitse proeven, gezien door GB in Eindhoven op 6/12 's middags over sommige zenders van het 2e net. Hij zag echter bovendien op 26/11 en 3/12 's middags tests van PHILIPS in Eindhoven op kanaal 6 en op 5/12 en 6/12 zelfs tests van de Delftse Technische Hogeschool op kanaal 27! Uiteraard werd dit alles gezien op een gewoon zwart-wit toestel. Door deze tests moet men o.a. besluiten tot een keus uit het Amerikaanse en het Franse systeem. Eveneens op kan. 27 zag hij op 3/12 voor het eerst Lopik-UHF, volgens latere persberichten nog met zeer zwak vermogen. Komende maand zal de eerste 10 kW. zender (ERP 250 kW.) op vol vermogen getest worden.

Vol. 1 Ed. 15, februari 1963

Nieuws over UHF-TV. Het eerste kwartdeel van Lopik-UHF zendt sinds 15 januari met vol vermogen. De tests kleuren-TV van de Delftse Technische Hogeschool geschieden volgens het NTSC-systeem, zonder geluid. Een superturustile antenne op 28 meter hoogte, normaal bereik 50 á 60 km., vermogen 250 Watt ERP. Proeven met het andere systeem SECAM zullen nog volgen, indien nodig i.v.m. Lopik II, dan op kan. 32/25.

Vol. 2 Ed. 17, april 1963

De Philipszender zendt dinsdagavond het Nederlandse programma uit. Een enkele keer ook 's middags in de lucht met elektronische testbeelden. De beelddraaggolf zit in de buurt van de geluidsdraaggolf van Kleef (kan.58), zodat het kanaal van Eindhoven 58/59 genoemd zou kunnen worden.

Vol.2 Ed. 18, mei 1963

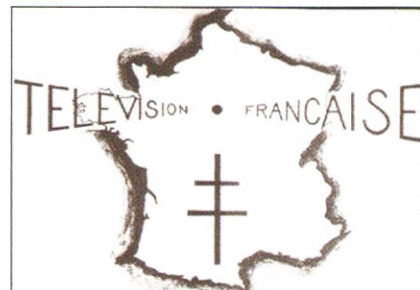
De komende maanden zal o.a. de Italiaanse TV wel weer regelmatig zichtbaar zijn. De volgende informatie van de RAI is van belang voor de identificatie van de zender(s). Testbeeld met cijfer 1 (in kleine cirkel rechts boven): zender Torino, kanaal C, Cijfer 3: Monte Penice, kanaal B, Cijfer 11: Monte Faito, kanaal B, Cijfer 14: Monte Caccia, kanaal A, Cijfer 23: Monte Cammerata, kanaal A, Cijfer 31: Monte Nerone, kanaal A. Kanaal C valt buiten Band 1, maar het geluid ligt in de FM-Band op 87,75 MHz. Kanaal B is ons kanaal E4, kanaal A ligt tussen kanaal 2 en 3 in. Alle andere zenders van het eerste programma werken in Band 3 en zijn dus voor DX in ons land praktisch van geen belang. De grote cirkel N in het testbeeld slaat op Programme Nazionale (sinds 4-11-64), toen op Band 4 een Secundo Programma startte, met een grote 2 op het testbeeld.

De vroeger reeds genoemde Philips UHF-zender in Eindhoven werd 's middags met kleurenproeven gezien op 20-21-28/3 en 3/4.

De provisorische omvormer (kan. 10 met 1 kW.) op de vuurtoren te Den Helder/Huisduinen voor het NTS programma zal t.z.t. vervangen worden door een nieuwe UHF zender te Wieringen. Momenteel is alleen nog Lopik op kan. 27 experimenteel in bedrijf met 1/4 van het definitieve vermogen (dus nu 250 kW. ERP) met relais van het 1e programma (NTS-1).



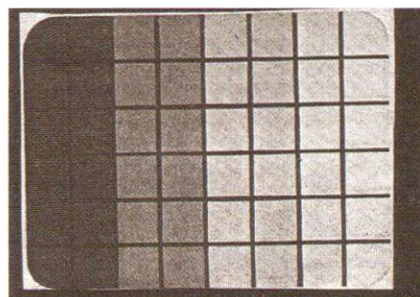
1) Het t.b. van de Fernsehsender Paris 1942-1944', in 441 lijnen, DRE



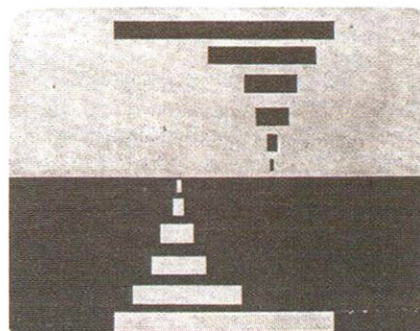
2) Het t.b. van de Franse TV op 1 oktober 1945, ook nog in 441 lijnen, DRE



3) Het t.b. van de Franse TV, genaamd Minerve, juli 1949, 819 lijnen, DRE



4) Een ander t.b. van de Franse TV, 819 lijnen, DRE



5) Een oud t.b. in 625 en 819 lijnen, DRE

Vol. 2 Ed. 20, juli 1963

Op 8/6 werd op kanaal E4 tussen 1744 en 1746 een Arabische nieuwslezer gezien! In WRTH63: alleen Libanon (gepland). Helaas niet zeker, maar dit zou een nieuw BDXC-TV record zijn!!!! (3100 km).

Vol. 2 Ed. 21, augustus 1963

Goede tropo DX met o.a. ontvangst van een Ierse TV-zender (eerste ontvangst in ons land!!!). Verder een UNID op kanaal E3 met geluid, dus geen Oost-Europeaan, op 10/7 tussen 1015-1050 met het ook door de NTS gebruikte RMA testbeeld. Richting ZO, Joegoslavië?? In het WRTH staat géén Joegoslavisch station in Band 1.

Vol. 2 Ed. 23, oktober 1963

De UNID op E3 is inderdaad een TV-zender in Joegoslavië en wel Kopaonik (tussen Belgrado en Skopje) met 50 kW. vermogen.

Vol. 2 Ed. 24, november 1963

>De chaos der TV-systemen< Zeven verschillende systemen schreven wij de vorige maand. Mis, het zijn er al acht! Frankrijk heeft voor UHF weliswaar 625 lijnen genomen, maar blijft bij pos. beeldmodulatie en AM-geluid... Buiten Europa (maar nog binnen de Europese zone) draait Marocco met een UHF-systeem dat nét even van het normale systeem afwijkt, en ook Joegoslavië, Luxemburg, Gibraltar en Turkijë (en misschien ook de vier Skandinavische landen) voelen voor deze variant. Bovendien overwegen de Oosteuropese landen om aan hún systeem ook een dergelijke variant toe te voegen voor UHF-gebruik! Daarmee zijn we aan het ronde getal 10 gekomen. België heeft nog niet gekozen, maar reeds bekendgemaakt er niet tegen op te zien om met systeem no.11 uit de bus te komen. Een wonder dat alle systeemdragers wel één en dezelfde UHF-kanaalindeling hebben geaccepteerd.....

De SFB heeft een nieuwe 230 meter hoge mast in gebruik genomen aan de Scholzplatz in Berlin-Charlottenburg (3,5 km. westelijker dan de oude 150 meter hoge Funkturm. (SFB-1, E7, 100 kW.).

Vol. 3, Ed. 25, december 1963

>Duitse TV relayeert commerciële Engelse TV< Nordhelle ontvangt Langenberg op E9 en zendt dit weer uit op E30. Maar op 27 oktober 's avonds werd op Nordhelle (ca. 60 km van Langenberg) de interferentie van Mendlesham op kanaal B11 (E9) waarneembaar. Toen Langenberg uit de lucht ging, zond Nordhelle van 2330 tot 2337 LT het programma van Mendlesham uit!

Tussen 4 en 8 oktober werden er NTSC en PAL kleurenproeven uitgezonden op Langenberg tussen 0740 en 0850 GMT.

De UNID op kan. 26, nu kan. 60, is vermoedelijk een experimentele zender van Philips. Op 8, 13 en 15 november bijna de gehele dag in de lucht met de camera gericht op een of ander laboratorium.....

Vol. 3, Ed. 26, januari 1964

>REM TV starts in June< The start of REM-TV (commercial TV station on artificial island before the Dutch coast) was put off from April to June 1964. Probably Channel 4 (same as the central Dutch TV station Lopik) will be used. On the air only during hours when Dutch TV is off the air. Dutch PTT could ruin this plan by simply keeping Lopik carrier switched on all day long.....

Vol. 3, Ed. 27, februari 1964

>Kleurenproeven Duitsland< Dia's afwisselend NTSC en PAL systeem, op 15, 16 en 17/1 via Langenberg, kan. 9 en diverse andere VHF- en UHF-stations, tijd: 0730-0850 GMT.

Vol. 3, Ed. 28, maart 1964

Op 4 maart komt in Nederland het 2e TV-net in bedrijf op kan. 27 UHF (Lopik). Aanpassing van TV-toestellen die nog niet voor de UHF-band geschikt zijn is mogelijk door inbouw van een tuner bij die toestellen, die zijn voorbereid op het 2e net; voor oudere toestellen is een converter in de handel. De prijzen van tuner emet inbouwkosten of converter zonder inbouwkosten ontkopen elkaar niet veel. De antenne is wel van belang. Degenen die in het oosten en midden van het land wonen kunnen nl. regelmatig ontvangst hebben op Kleef 1 (kan. 46) en later ook van Wesel 2 (kan. 35) als zij een behoorlijke draaibare antenne op het dak installeren.

Vol. 3, Ed. 31, juni 1964

>WDR-TV Kleef<, van belang voor midden-Nederland, zal in de herfst van dit jaar worden versterkt van 24 tot 100 kW. ERP. De omzetting van kanaal 58 naar kanaal 46 is vertraagd wegens moeilijkheden bij de levering van het stuurkristal; waarschijnlijk gaat dit in juli gebeuren. De omzetting is nodig omdat TV-toestellen die worden afgestemd op Arnhem TV-3 op kanaal 53 (als die er ooit komt!) zouden storen op kanaal 58.....

Sinds de staats-TV in Finland op 11 december 1963 een zender in band 1 in werking heeft (Kajaani, 15 kW. op kanaal 4), zou ook dit programma hier moeten kunnen doordringen. Wie wordt de eerste rapporteur????

Zowel BBC als ITA gebruiken nu een nieuw testbeeld. Bij BBC staat nu onder de cirkel BBC1 405 lines. Bij de ITA staat er b.v. ITA MENDLESHAM CH.11, dus zender en Brits kanaalnummer erbij!!!!

Vol. 3, Ed. 32, juli 1964

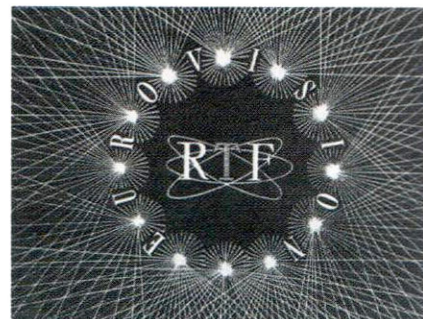
Philips Kleuren TV in Eindhoven start in oktober a.s. op kanaal 60 met 30 kW. ERP.

REM TV (TV Noordzee) zal volgens de laatste berichten in september of oktober in de lucht komen; volgens aannemelijke geruchten op kanaal 11. Het eiland staat al, de zendmast is in aanbouw, de zender is op komst uit Amerika.

De Waalse TV zal vanaf 18 januari 1965 nog uitsluitend uitzenden op 625 lijnen (Vlaams systeem). Momenteel zendt Brussel Waals afwisselend in 625 en 819 lijnen, Luik in 819 lijnen. Wij vragen ons af, of Télé Luxembourg als enige het Waalse 819-lijnsysteem zal aanhouden.... Rijssel UHF is nu in de lucht in 625 lijnen, maar met pos. beeldmodulatie en AM-geluid. Zoals te verwachten was, werd er in Noord-België en Zuid-Nederland onmiddellijk geklaagd over de storing van/met Lopik. Stockholm 1961 heeft hier wel een zéér stomme streek uitgehaald!!!!

Vol. 3, Ed. 33, augustus 1964

Volgens de kranteberichten kunnen de eerste REM-tests (TV Noordzee) reeds in augustus worden tegemoetgezien op kanaal 11. Volgens een zegsman van Radio Veronica heeft REM-radio in juni/juli getest op diverse kanalen in de FM-band, maar dit is door géén van onze leden waargenomen Gamlesveten (30 kW.) ter vervanging van Molde. In de lucht sinds....6 juni 1964!!



6) Het eerste t.b. van de RTF voor de Eurovisie in juni 1954, DRE



7) F8A Rijsel, met RTF t.b. met ID Lille, 70er jaren, RMu



8) L21/24 ORTF testbeeld met ID Lille, 70er jaren, RMu



9) F2 TF1 Bastia, met regionaal px FR3 Corse, 819 lijnen 08-07-80 RMu



10) L24 FR3 Lille met gelukkig nieuwjaar 1974, 01-01-74 RMu

Kleuren TV DELFT TV is inderdaad sinds dit voorjaar verschoven van kanaal 27 naar kanaal 32. België-Waals betreft de zender Luik. Hier zendt men ook afwisselend in 625 en 819 lijnen uit. De Finse zender op kanaal 3 is Tervola (20 kW.) ter vervanging van de regionale zender te Kemi. De Noorse TV-zender op kanaal 3 is

Vol. 3, Ed. 34, september 1964

België klaagt over TV-storing. Vooral op kanaal 2 (Aalter) t.g.v. de elke zomer toenemende sporadische- E DX. (Met de stijging van de zonneactiviteit zal deze storing echter weer wat afnemen!). Men overweegt om kanaal 2 te vervangen door een UHF-zender. Overigens proberen vele Vlaamse kijkers nog steeds Aalter te ontvangen op een Rijsel-antenne, wat uiteraard de storingsvrijheid niet bevordert. Verder heeft men in Brussel (kanaal 11) last van TV-Noordzee op hetzelfde kanaal, die elders ook Waver op kanaal 10 stoort. Daarbij komt nog de onderlinge storing van RTF 2 (Rijsel) en NTS 2 (Lopik) sinds Rijsel deze zomer op hetzelfde kanaal als Lopik (27) begon uit te zenden. Tenslotte klaagde heel West-Europa op 26 augustus (tropische hitte) over TV-storing t.g.v. abnormale sterke atmosferische buiging (korte DX).

Verder staat er in dit nummer een beschrijving van een dipool voor kanaal 11. De man met de zaag hoefde gelukkig niet in te grijpen, hi!! (Red.).

Vol. 4, Ed.38, januari 1965

De Philips Kleurenzender op kanaal 60 werkt met een aan 625 lijnen aangepaste versie van het Amerikaanse NTSC-systeem. Vermogen ca. 30 kW. Onder normale omstandigheden is de veldsterkte binnen een straal van 15 km. voldoende hoog voor een goed kleurenbeeld.

Een recent programmaschema van het tweede TV-net in Frankrijk (RTF 2) vermeldt 5 kanalen in de lucht en wel: 22 Parijs, 23 Marseille, 27 Lille, 40 St. Etienne en 58 Lyon.

Bij de NDR-3 TV lopen de proefuitzendingen al enige tijd. Op 4 januari 1965 wordt gestart voor 16 weken, waarna in de herfst de draad opnieuw opgenomen wordt. Momenteel zijn in de lucht: 39 Berlijn, 40 Hamburg, 42 Bremen, 44 Hannover, 45 Sleeswijk en 45 Hôhbeck, 53 Torfhaus, 55 Kiel, 58 Uelzen, 59 Göttingen en 60 Niebüll.

Vol. 4, Ed. 41, april 1965

Monschau, WDR-3 tv is in de week van 7-10 maart begonnen met experimentele uitzendingen op kan. 50.

Vol. 4, Ed. 43, juni 1965

Op 5 mei waren er experimentele uitzendingen met gering vermogen van de zender Roermond-2 op kanaal 31. Het geluidssignaal was nog niet aanwezig, zeer experimenteel dus.....

Vol. 4, Ed. 44, juli 1965

De BBC-2 neemt nog dit jaar diverse UHF-zenders in gebruik en wel: 24 Rowridge, 40 Sutton Coldfield, 46 Black Hill, 51 Wenvoe en Emley Moor, 62 Winter Hill; 33 Crystal Palace is reeds in bedrijf....

De commerciële TV in Finland, TES-visio, ging vorige herfst failliet. De zender op kanaal 2 wordt nu gezien met een 2e programma van Yleisradio. Nieuw testbeeld TV2 op kanaal 2, nieuw testbeeld TV1 op kanaal 3!

Vol. 4, Ed. 46, september 1965

Nog dit jaar wordt begonnen met de bouw van de 321 meter hoge zendtoren te Wesel, 5 km ten westen van Wesel. De zenders komen niet voor de zomer van 1967 in bedrijf. Het 2e programma (ZDF) komt op kanaal 35, het 3e (WDR-3) op kanaal 48. Beide zenders met 20 kW. is 500 kW. ERP., rondstraalantenne, dus géén afscherming in Nederlandse richting. De enige gerichte zenders langs de grens zijn Monschau en Aken. WDR-3 wordt sinds enige weken ook uitgezonden over Münster (45). Aan het eind van dit jaar, als het 3e programma een bredere opzet krijgt, komen daar nog bij Monschau (50) en Aken (58).

Vol. 4, Ed. 48, november 1965

De zender Smilde-2, reeds in september gestart met tests, komt op 5 november in bedrijf op kanaal 47.

Op 21/9 is de Zweedse zender Hörby op kanaal 44 gezien met een proefuitzending. De zender is eigenlijk gepland op kanaal 43.. Op 1 januari j.l. was er in Zweden nog maar 1 (één!!) experimentele UHF zender in bedrijf en wel te Örebro op kanaal 48. Hörby is of wordt 1000 kW. ERP.

Gedurende de laatste weken zijn Hoher Meissner (7), Feldberg (8), Langenberg (9), Aken (24), Lingen (41) en Aurich (53) druk in de weer met kleurentests.

Voor WDR-3 zijn de zenders Monschau (50) en Aken (58) reeds in de lucht.

Vol. 5, Ed. 49, december 1965

De SWF heeft nu een zender in bedrijf in het zendgebied van de BR en wel Grünten, kanaal 43 met 100 kW. in de richting NW.

Vol. 5, Ed. 53, april 1966

Sinds 1 februari zendt de nieuwe zender Hohes Lohr op kanaal 22 het ZDF programma uit. Tussen 21-28/3 waren er vermoedelijk de eerste kleurenproeven via de zender Lopik, er werden dezelfde kleurentestbeelden gebruikt als bij Philips, Duitsland en de BBC 2. s'Morgens en 's middags afwisselend deze testbeelden en het blokkentestbeeld.....

Vol. 5, Ed. 56, juli 1966

Goes-1 zendt vanaf 23/5 uit op UHF kan.29, dit gebeurt omdat velen dit kanaal beter ontvangen dan kan. 7, welk kanaal veel gestoord wordt door buitenlandse zenders en Markelo. Natuurlijk blijft kan. 7 ook nog in de lucht.

Vol. 5, Ed. 57, augustus 1966

Nederland kwam deze maand goed uit de bus, door op Lopik een testbeeld te introduceren, dat is afgeleid van het testbeeld op het tweede Duitse net. Bovenin staat er sinds kort NEDERLAND 1 en NEDERLAND 2 in het normale testbeeld bij programmabegin.

Ook Roemenië beschikt nu over een nieuw testbeeld, alhoewel het oude ook nog gebruikt wordt, dat geheel afwijkt van de gangbare exemplaren. Alleen de cirkels in de 4 hoeken doen nog iets aan het Russische testbeeld denken.

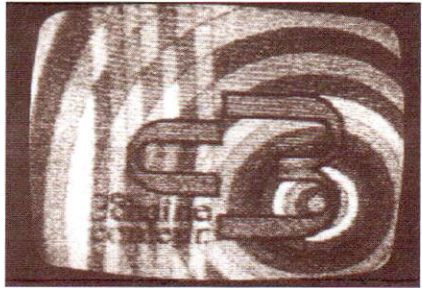
Helaas, dit moet het einde van dit verslag zijn

Welnu, op naar het 50 jarige jubileum van de BDXC!!!!!!

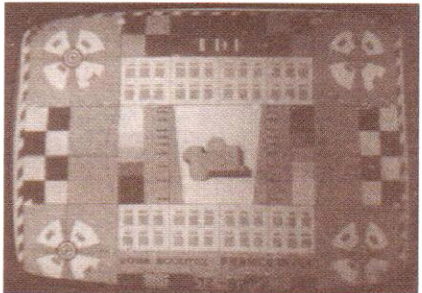
Goede DX en tot de volgende maand, uw redakteur Gösta van der Linden, Rotterdam.



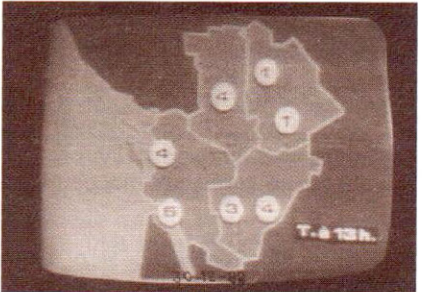
11) L24 FR3 Lille met px overzicht, 20-01-73 RMu



12) L26 FR3 Nancy met algemeen t.b., 70er jaren RMu



13) F5 Vert. TF-1 Clermont Ferrand met t.b. (819 lijnen), 31-12-82 RMu



14) F7 Vert. TF-1 Niort met reg. weerbericht, (819 lijnen), 30- 12-82 RMu



15) L28 FR3 Caen met regionaal programma, 04-12-82 RMu



TV LOGBOEK

Redacteur: Hans Baard (2948 HBr) Ede

40 jaar BDXC

In de afgelopen 40 jaar hebben de we op het televisie front veel veranderingen meegemaakt. Introductie van kleur, teletext en stereo. De wijzigingen gaan steeds verder; breedbeeld TV en digitale TV.

Zelf ben ik lid geworden eind 1981 en ben nog steeds in het bezit van de kleine uitgaven van het blad. Bladerend door deze oude uitgaven kom je oude namen tegen als Henry Demming, Ernst Bos om er maar eens een paar te noemen. Ernst is nog jaren redacteur geweest van het logboek. Wat verder opvalt is dat de ontvangsten van toen niet veel schelen met die van nu. Er zijn nu meer programma's, alleen het aantal testbeelden is dramatisch minder. Geen zenderdia's meer van Duitsland, geen PM5534 met de locatie in Noorwegen.

In het jubileum nummer van 1986 vond ik een overzicht van de periode vanaf 1972 – 1982 hier een korte samenvatting.

1972

In 1972 komt een fusie tussen de BDXC en de ETFV (Europese Testbeelden Foto Vereniging). Er is in dit jaar spraken van een aanvraag om op Soesterberg een zender voor AFN neer te zetten. Dertien jaar later wordt dit gerealiseerd.

1973

Introductie van KTV in Frankrijk. Steeds meer landen schakelen over op het PM5544 testbeeld. In juli eerste ontvangst van Albanië op C door RMu en DM. HJ ontvangt YLE op E7 Turku.

1974

In maart gigantische TROPO condities. HJ meldt zelfs RAI 2 op kanaal E40, E41. Helaas was de foto mislukt. In juni TROPO wordt op R7 Rusland gezien door RMu ook later wordt Rusland gezien op band 3 en zelfs op UHF. Sporadische E gaat ook lekker Jordanië is gezien E3. De klapper komt echter in augustus. RMu meldt een een rollend beeld op E3. Ook BQ rapporteert een tijdje later op E3 een rollend beeld uit westelijke richting. Op 59,75 MHz 4,5 MHz boven het beeld is geluid te horen met Amerikaans accent. Dit betekent dat er voor de eerste maal in Europa een Amerikaans/Canadees TV station is gezien.

1975

Spanje komt met nieuw kleuren testbeeld. Nederland wijzigt de id's ook Rusland wordt gezien met een nieuw testbeeld. Ontvangst van Jordaanse TV op E3. Ierland begint met een tweede net en Italië komt met een derde net

1976

In Februarinummer staat een uitgebreid logboek met de ontvangsten RMu en HCo. Spanje op band 3 en bij HCo zelfs op E48 Sebastian. Op band 1 gezien zijn Libanon E4 (TDA), Marokko M4 (HCo) en een universiteitszender in Turkije op E4 (DM). In het September nummer nogmaals Libanon met foto dit maal "Masser el Chouf"

1977

Noorwegen voorziet alle PM5544 van een ID. Ook RTVE neemt een ID op en het testbeeld. Portugal wordt gezien met een FuBK. RMu ziet op R11 Estland(EESTI2) en TDA ziet Finland(YLE) op E7 en E9 Turku.

1978

Uit Engeland komen berichten van Afrikaanse ontvangsten. HCo en Rby geven advies om de antennes in de namiddag en tijdens zonsondergang naar het zuiden te richten. TDA ziet Iran op E2. CCA ziet beelden op E2 waarschijnlijk Rhodesië.

Steeds vaker zijn er meldingen van T.E.P. ontvangsten. In oktober ziet CCA een TSS klok met als tijd UTC + 5 uur.

1979

Ook in Nederland komen vaker meldingen van F2 / T.E.P. ontvangsten van Russische en Afrikaanse zenders. HD en RMu zien op E5 RTA Algerije. Ook komen er regelmatig beelden uit de USA / Canada deze kant op, de kwaliteit is redelijk goed. In Engeland wordt de ontvangst van Australië gemeld. NHK begint met stereo TV.

1980

In het januari nummer staat een record aantal USA / Canada ontvangsten. Op het hele uur konden ID's gezien worden. Het blijkt te gaan om CKCW-tv uit Moncton, New Brunswick Canada. Ook Zimbabwe (voormalig Rhodesië) wordt waargenomen.

1981

In het december nummer van het bulletin stonden F2-ontvangsten van:

Ch	ITU	Prog,	Locatie	Details	Cntr
E2	GHA	GBC	Kisi	Grijsbalken	HD,RMu
E2	ZWE	ZTV	Gwelo	Dambord	HD,EBo,RMu
E2	UAE	DRCTV	Dubai		HD,RMu
E2	ZMB	TVZ	?		HD,RMu
E3	NIG	NTV	Sokoto	Nieuws	DUB,RMu
E4	NIG	NTV	?	African dansers	DUB,RMu
A2	KOR	AFN	Seoul	525 lines	HD,RMu
R1	USSR	TSS	?	GMT +6 uur	HD,RMu
C1v	CHN	?	?	Chinese teksten	HD,RMu
E4	?	?	?	Programma	RMu

DUB Michel Dubernat ontving op 16/10/1981 tussen 2205-2223 op 88,6 MHz Nigeria Radio Kaduna gelijktijdig met een opening op E3 en E4

1982

Ook dit jaar een groot aantal ontvangsten van Dubai en een aantal Afrikaanse zenders uit Zimbabwe, Ghana, Nigeria. Bovendien werd op ch AU0 Australië gezien maar wel heel zwak. In het Februari nummer een foto serie van RMu m.b.t. zijn ontvangst van CKCW Moncton op ch A2. Ook RTM Marokko werd dit jaar gelogd. In het augustus nummer is een foto te zien van wat later Brazilië blijkt te zijn TV Guaiba in Porto Alegre (42 kW) op ch A2. En ook in 1982 werd er al geëxperimenteerd met satelliet ontvangsten door Hugh Cocks, alles is door hem zelf gebouwd.

1983

In januari nummer een DX foto uit 1938 een 405 lijnen zender op kanaal B1 (Londen) is ontvangen in Long Island USA via F2. Van F2 is dit jaar niet veel gemerkt maar wel mooie en ook lange openingen via Tropo.

1984

AFN Soesterberg in de lucht vanaf 5 april op A80 (E70+) met 25kW. Naast TV uit het midden oosten ook een nieuw land en wel de Faroer eilanden. RMu ontving dit jaar op Ch E6 Torshavn en E9 Suderoy. Verder was er dit jaar spraken van een normale E-periode. Maar wel mooie foto's van gedane ontvangsten.

1985

Een rustig DX jaar met pas later in het seizoen Arabische ontvangsten. DRCTV Dubai en JTV Suweileh. Maar op Tropo gebied toch grote uitschieters b.v. Rusland in VHF 3 en zelfs UHF.

Ook Polen op VHF3 en UHF net als Tsjechoslowakije. In Engeland worden alle 405 lijnen zenders uit de lucht gehaald

1986

Dit jaar bestaat de BDXC 25 jaar in een speciaal nummer een overzicht van ontvangsten In de normale bladen foto's van oa, R9 TSS Kaunas, R10 TSS Slonim, R12 TSS Slonim, R28 TSS Kaunas, R32 TSS Viestintos, R34 TSS Siaulniai. Verder weinig spectaculairs te melden. Regelmatig meldingen van Arabieren en veel TROPO openingen.



1987

Er verschijnen regelmatig foto's van ID plaatjes van b.v. Duitsland, Noorwegen. Verder staan er af en toe plaatjes van Satelliet TV stations in. Ook worden er vaker pagina's van teletekst uitgezonden. Hoewel er vaak goede openingen waren in band 1 geen echte uitschieters. Wat er wel uitschoot waren de stormen die de mast van RMu deed omvallen.

1988

Dit jaar gaat Nederland 3 van start en dat betekend voor veel DX'ers dat er een groot aantal kanalen zijn die niet meer voor DX gebruikt kunnen worden. In Denemarken komen er steeds meer lokale TV stations bij. Ook wordt er juli nummer melding gemaakt van USA / Canada op A2, A3, A4 en A5, de beloofde foto's ben ik verder niet tegen gekomen. In het november nummer staat een unieke melding Spanje op UHF door DSe en HKu E42 E45 en E37. In Denemarkengaat het tweede net van start

1989

In de eerste nummers van dit jaar is een rubriek terug te vinden waar de band tussen 30 en 50 MHz terug te vinden is. In januari wederom ontvangst van Spanje op E40, E46 en E56. Ook F2 laat van zich horen (of beter zien) zo zijn er signalen te zien op A2. Maar ook diverse stations uit het Midden Oosten en Afrika komen regelmatig door. Verder komen regelmatig foto's van het tweede Deense net in het blad te staan. Er zijn dit jaar ongekende zonnevlammen te zien die ervoor zorgen dat zelfs in Cuba AURORA waargenomen wordt.

1990

F2 zet dit jaar door en er wordt een flinke hoeveelheid station gezien en geïdentificeerd er blijven altijd enkele vraagtekens over. Stations uit Afrika, USA, Canada, Australië zijn regelmatig te ontvangen maar ook Maleisië of Thailand worden gezien, er zijn ook enkel meldingen van China.

1991

Steeds meer landen gaan over tot het introduceren van NICAM stereo terwijl in Nederland en Duitsland het A2 systeem toepassen. Verder word het station uit Maleisië definitief herkend als Bangkok TV3. Via F2 komt ook Toowoomba, Queensland bij RMu binnen later zal het station een QSL brief sturen, welke in het december nummer te bewonderen is.

1992

F2 ontvangsten domineren het logboek begin dit jaar ook in de vorm van foto's. Ook voor het eerst sinds tijden is Zimbabwe weer gezien maar Australië en Thailand komen ook binnen. RMu maakt melding van China in het mei nummer staan foto's van zijn ontvangsten.

1993

Omdat er weinig gebeurt op de banden zie je veel foto's van satelliet stations, zeker in het begin van het jaar. Later als het Sp-E seizoen losbarst verschijnen er weer rapporten van Iran en Syrië. Dit is ook het jaar dat ZHTV zijn intrede doet. De zender stond in Rotterdam aan de Waalhaven een lang leven is dit station niet gegeven. HBr neemt het logboek over van EBo.

1994

Omroep Friesland gaat van start, verder een rustig jaar maar wel veel foto's van o.a. de FuBK testbeelden die Nederland gebruikte voor de diverse hoofdzenders. Ook PAL+ doet zijn intreden in Nederland en België.

1995

Geen spectaculair Sp-E jaar weliswaar wordt er regelmatig naar het midden oosten gekeken maar echte uitschieters zijn er niet bij. Nederland en België vervangen hun PM testbeelden voor PAL+ versies hiervan. Gelukkig maakte een paar mooie tropo openingen de zaak interessant. Er werden vele low-power station uit het noorden gezien.

1996

Het is rustig op het F2 front ook Sp-E is niet buitengewoon. Het is al met al een middelmatig DX jaar af gezien van enkele uitschieters. Er zijn ook vaak artikeltje te vinden over DAB. Ook werd er veel info verstrekt over de diverse Arabische zenders die regelmatig hier te zien zijn.

1997

In Engeland doet Channel 5 zijn intrede. Verder valt er weinig te melden over dit jaar. RDS via TV was duidelijk een 1 april grap. Dit jaar verliezen we ook Ed Mulder een enthousiasten DX'er die regelmatig in het blad te vinden was.

1998

Er worden fraaie dingen gezien dit jaar wat te denken van Marokko op E4 door HPI. Ook Afrika is weer van de partij gezien door HPI en JJD. Later bleek dit Kenia te zijn. Maar meer zit er niet in.

1999

Een droevig DX jaar weinig te zien veel slecht nieuws E12 gaat gebruikt worden voor DAB. Iedereen zit te wachten op F2. En jawel op de valreep in het december nummer staan de eerste berichten gezien zijn Thailand E2 Nakornrajsinnra en Songkhla. Maar ook Iran was van de partij.

2000

F2 wil niet echt door zetten dit jaar pas in de tweede helft komen er mooie meldingen Australië RTQ op AU0, Equatorial Guinea, Verenigde Arabische emiraten en Thailand kunnen in de logboeken genoteerd worden

2001

F2 valt tegen ditmaal. Misschien dat de komende winter periode nog iets voor ons in petto heeft. Maar dat lezen we wel in het overzicht van 50 jaar BDXC.

Het overzicht van 40 jaar TV-DX is uiteraard niet compleet, maar de meeste belangrijke momenten heb ik getracht weer te geven.

Het was een hele ervaring om die oude bulletins weer eens door te bladeren. Je komt oude bekenden tegen maar ook jezelf. Veel namen die ik tegen kwam zijn niet meer actief met de hobby of zijn niet meer onder ons.

Wat gaat er zoal gebeuren de komende 10 jaar. Wellicht hebben we de laatste beelden gezien via F2. Digitale TV (DTV) komt sterk op en het is nog maar de vraag of F2 DX en DTV samen gaat. De tijd zal het ons leren. Misschien is een DX'er in de toekomst iemand die zijn ontvanger op de PC aansluit. En 's avond als hij thuis komt eens kijkt wat er zoal te zien is geweest.

Bij het samenstellen van deze rubriek gingen vanzelf de gedachten terug naar de periode waarin ik zelf actief was met TV-DX. Voor mij begon het met de komst van de kabel in Rotterdam eind jaren 70.

Hierdoor kwam de antenne op het dak vrij. Deze antenne heb ik toen aangesloten op de TV in mijn studeerkamer.

Het resultaat was dat ik in één zomer alle Europese landen gezien had plus nog veel stations waar ik geen id van kon achterhalen. Maar zoals dat gaat in een mensenleven je ontmoet iemand, je trouwt, er komen kinderen, en tijd voor de hobby wordt schaars.

TV-DX heeft mij ook in contact gebracht met zendamateurs op kanaal E17. Nieuwsgierig geworden ben ik aan een cursus begonnen met als resultaat dat ik nu zelf ook zendamateur ben. En ook in de zendhobby ben ik bezig met TV. Tijdens de ATV contest van 2000 ben ik eerste geworden in sectie 2, een mooie beker als resultaat.

Bij deze wil ik alle inzenders van loggings en informatie bedanken voor hun medewerking en enthousiasme veel succes met de hobby de komende jaren.

Good DX, Hans Baard

